

การวิเคราะห์นโยบายสาธารณะ : เทคนิคการวิเคราะห์ผลกระทบทางสังคม

กัญญาณัฐ เสียงใหญ่

Kanyanat Seangyai

บทคัดย่อ

การพัฒนาสังคมเป็นรูปแบบหนึ่งของการเปลี่ยนแปลงที่มนุษย์ค้นพบ เพื่อมุ่งพัฒนาพิจารณาการเปลี่ยนแปลงโดยมีเป้าหมายกำหนดเอาไว้ล่วงหน้า ต้องการเปลี่ยนแปลงอย่างไร มีการวางแผนว่าต้องการทำอะไร จึงเปลี่ยนแปลงได้ตามที่ต้องการ ดังนั้นการพัฒนาก็คือการเปลี่ยนแปลงโดยวางแผนกำหนดไว้ล่วงหน้า แล้วเพื่อที่จะบ่งบอกถึงทิศทางการเปลี่ยนแปลง การเปลี่ยนแปลงทางสังคมจะควบคู่กับการเปลี่ยนแปลงของมนุษย์ โดยลักษณะของวิวัฒนาการการพัฒนาการทางธรรมชาติแบบค่อยเป็นค่อยไป ส่วนการพัฒนาในประเทศไทยมีจุดเปลี่ยนแปลงเป็นอย่างมาก โดยเฉพาะอย่างยิ่งเศรษฐกิจ สังคม การเมือง และวัฒนธรรม การขยายตัวทางด้านเศรษฐกิจมุ่งสู่การพัฒนาที่ภาครัฐพยายามที่จะทำให้มีความเท่าเทียมกับประเทศอื่น ดังนั้นความคิดเกี่ยวกับการพัฒนาสังคมจึงตั้งอยู่บนพื้นฐานของความเชื่อที่ว่า ประชาชนเป็นทรัพยากรและเป็นผู้รับประโยชน์ในการพัฒนา ความพยายามรักษาความสมดุลระหว่างการแสวงหาโอกาส และการให้โอกาสระหว่างประชาชน และสถาบันทางสังคมการเปลี่ยนแปลงที่เกิดคุณควรมีความสอดคล้องกับวัฒนธรรม โดยประชาชนจะเป็นผู้พิจารณาความเหมาะสมในการเปลี่ยนแปลง

สภาพทางสังคม

ปัจจัยหลักของการเปลี่ยนแปลงทางด้านสังคม โดยเฉพาะกิจกรรมของมนุษย์ที่เกิดขึ้นจากปรากฏการณ์ทางธรรมชาติ สังคม บุคคล ครอบครัว ชุมชน ความสัมพันธ์ของสังคมและสิ่งแวดล้อม ปฏิกริยาโต้ตอบยอมรับเพิกเฉยขัดแย้งที่สะสมผลกระทบต่อไปสภาพปัญหาทางสังคม สังคมวุ่นวายเสื่อมโทรมชะงักไม่สมดุล ผลลัพธ์ที่พึงประสงค์หรือไม่ พึงประสงค์ ดังนั้นปรากฏการณ์ที่เกิดการเปลี่ยนแปลงจึงครอบคลุมถึงสาเหตุสำคัญที่ทำให้เกิดผลกระทบ ส่งผลไปถึงผู้รับผลกระทบ ได้แก่ สภาพทางจิตใจบุคคล ร่างกาย ครอบครัว ชุมชน ความสัมพันธ์ และด้านโครงสร้าง เมื่อได้รับผลกระทบและเกิดปฏิกริยาตอบสนองหรือโต้ตอบทางสุดท้ายแสดงออกมาในรูปของกิจกรรมที่เกิดขึ้น (เดช วัฒนาชัยยิ่งเจริญ 2553 : 33)

อย่างไรก็ตามการพัฒนาทางด้านสังคม มีการพัฒนาและประยุกต์นำมาใช้ในการบริหารจัดการทรัพยากรธรรมชาติและสิ่งแวดล้อม และถือว่าเป็นส่วนหนึ่งที่มีการประเมินถึงคุณภาพ คุณค่าการใช้ประโยชน์ของมนุษย์แต่ควรมีการพัฒนายกระดับการประยุกต์ใช้ ดังนั้นแนวโน้มที่สำคัญในปัจจุบันคือ การให้ผู้ที่มีส่วนได้ส่วนเสียเข้ามามีส่วนร่วมในการสร้างประโยชน์การพัฒนาทางสังคมด้วย องค์ประกอบหลักในการศึกษาสภาพทางสังคมจำเป็นที่ต้องศึกษาถึงลักษณะดังนี้

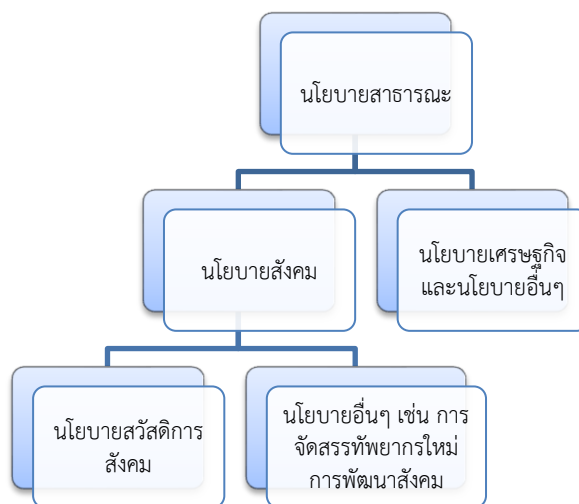
โครงสร้างทางสังคม กล่าวคือ โครงสร้างทางสังคมจะแสดงถึงความสัมพันธ์ของกิจกรรมต่างๆ ที่ปรากฏอยู่ในสังคมทุกสังคม โดยเฉพาะกิจกรรมทางด้านครอบครัว กิจกรรมทางการศึกษา กิจกรรมทางด้านเศรษฐกิจ กิจกรรมทางการเมืองและกิจกรรมอื่นๆ สิ่งเหล่านี้แสดงให้เห็นถึงความซับซ้อนทาง

สังคม โดยสังคมจะมีองค์ประกอบสำคัญของโครงสร้างทางสังคมที่เป็นไปตามระเบียบแบบแผนของระบบความสัมพันธ์ในทางสังคม หรือปทัสฐานบรรทัดฐานทางสังคมที่เป็นยอมรับของกลุ่มบุคคล เช่น ข้อบังคับว่าด้วยการแต่งกาย การอยู่ร่วมกันในสังคม สิ่งเหล่านี้เป็นบรรทัดฐานของแต่ละสังคมโดยสังคมจะมีวิธีการจูงใจให้คนในสังคมปฏิบัติตามบรรทัดฐานของกลุ่มตน (พัชรินทร์ สิริสุนทร, 2556: 371-374)

ปัญหาทางสังคม กล่าวคือ ปัญหาทางสังคมนั้นเกิดขึ้นได้หลายปัจจัย โดยเฉพาะอย่างยิ่งในเรื่องของการจัดสรรทรัพยากร เพื่อนำไปใช้ในการดำรงชีพ สิ่งเหล่านี้ทำให้เป็นปัญหาเนื่องจากว่าคนบางกลุ่มไม่สามารถเข้าถึงทรัพยากรได้ ดังนั้นจึงนำมาสู่ปัญหาที่รัฐบาลจะต้องตระหนักในการแก้ไขปัญหา ลักษณะของปัญหาทางสังคมจะมีความซับซ้อนและเกิดขึ้นได้จากหลายสาเหตุ เช่น ตัวบุคคล กลุ่มคน องค์กร สิ่งเหล่านี้เป็นปัจจัยของปัญหาทั้งสิ้น

การเปลี่ยนแปลงค่านิยมหรือวัฒนธรรมของแต่ละประเทศ ส่งผลต่อการเปลี่ยนแปลงทางด้านสังคม ซึ่งในอดีตการเปลี่ยนแปลงและปัญหาจะแตกต่างกับสภาพปัญหาในปัจจุบัน โดยเฉพาะอย่างยิ่งในประเทศไทยที่ต้องตระหนักในเรื่องของปัญหาประชากรไร้คุณภาพ และมีความยากจน ซึ่งเป็นข้อจำกัดของการพัฒนาประเทศอย่างยิ่ง และปัญหาดังกล่าวผนวกกับความร้ายประสิทธิภาพของนโยบายในการจัดการปัญหา จึงทำให้เป็นสิ่งที่รัฐบาลจะต้องตระหนักหาแนวทางในการแก้ไขปัญหา ดังนั้นในการแก้ไขสถานะที่กำลังดำเนินอยู่ในปัจจุบันจำเป็นต้องอาศัยการเปลี่ยนแปลงการพัฒนา โดยนำความรู้จากต่างๆ เข้ามาวิเคราะห์สังคม เพื่อเกิดการเปลี่ยนแปลง นอกจากนี้ต้องทำความเข้าใจถึงมูลเหตุกลไกของการเปลี่ยนแปลงเชื่อมโยงกับโลกในปัจจุบันซึ่งมีความซับซ้อนและส่งผลให้ต้องเสนอแนวทางในการพัฒนาใหม่

นโยบายทางสังคม กล่าวคือ เป็นนโยบายที่แสดงออกของสังคมในความห่วงใยของสังคมต้องการที่จะแก้ไขปัญหาสังคมที่ชัดเจน โดยลักษณะของนโยบายนั้นรัฐจะต้องเป็นผู้ดำเนินการในการแก้ไขปัญหาทางสังคม เช่น การจัดการการบริการ การจัดทำรัฐสวัสดิการแก่ประชาชน การสร้างรายได้ให้กับประชาชน ลักษณะของนโยบายเหล่านี้จะมีความยืดหยุ่น ไม่ตายตัว แต่โดยทั่วไปแล้วนโยบายสาธารณะที่มีการพัฒนาจะนำไปสู่การตอบสนองต่อความต้องการของประชาชน กล่าวได้ว่านโยบายทางสังคมจะมีลักษณะที่แตกต่างของแต่ละประเทศ เพื่อกำหนดถึงวัตถุประสงค์ในการแก้ไขปัญหา และการพัฒนาส่งเสริมให้ประชาชนอยู่ดีกินดี โดยทั่วไปนโยบายจะส่งเสริมในด้านการศึกษาสาธารณสุข ที่อยู่อาศัย และสวัสดิการ และในสภาพในปัจจุบันรวมถึงนโยบายที่มีความเกี่ยวข้องกับสภาพจิตใจของประชาชน สิ่งแวดล้อม ดังนั้นนโยบายที่เกี่ยวข้องกับทางสังคมจะมีผลต่อการพัฒนาคุณภาพชีวิต และการสร้างการมีส่วนร่วมของประชาชนให้เข้ามามีส่วนร่วมกับนโยบายดังกล่าว ซึ่งมีรูปแบบความสัมพันธ์ของนโยบายและสังคมดังนี้



รูปที่ 5.1รูปแบบความสัมพันธ์ของนโยบายและสังคม

ที่มา: กীরติ ยศยิ่งยง 2549 :68

บทสรุป

จากสภาพปัญหาข้างต้นจะเห็นได้ว่านักวิเคราะห์นโยบายต้องมีความรู้เกี่ยวกับการรวบรวม การจัดการข้อมูลข่าวสาร ที่มีข้อจำกัดทางด้านเวลาและการเข้าถึงประชาชน เพื่อนำมาสู่การพิจารณาการจำแนก และการจัดทำแนวทางเลือกในการแก้ไขปัญหา และนอกจากนี้นักวิเคราะห์นโยบายจะต้องมีความเข้าใจถึง พฤติกรรมทางสังคม เพื่อประโยชน์ในการที่จะวิเคราะห์ถึงสภาพของการแก้ไขปัญหา และการกระจายนโยบาย ไปสู่การแก้ไขปัญหาที่แท้จริง ทั้งนี้ นักวิเคราะห์นโยบายจะต้องมีกรอบจริยธรรมในการวิเคราะห์อย่างชัดเจน เพื่อหาปฏิสัมพันธ์ในการแก้ไขปัญหาทางสังคม โดยคำนึงถึงผลประโยชน์จากทุกฝ่ายผ่านกระบวนการ เสริมสร้างทางสังคม การแก้ไขปัญหาทางสังคม และนโยบายที่กำหนดไปสู่การพัฒนาทางด้านสังคม

เอกสารอ้างอิง

กীরติ ยศยิ่งยง. (2549). **การบริหารสังคม : แนวคิดและกระบวนการ**. พิมพ์โดย บริษัท มิสเตอร์ ก๊อปปี้ (ประเทศไทย) จำกัด กรุงเทพมหานคร.

เดช วัฒนาชัยยิ่งเจริญ. (2553). **การประเมินผลกระทบทางสังคม แนวทางปฏิบัติตามรัฐธรรมนูญแห่งราชอาณาจักรไทย พ.ศ. 2550**. พิมพ์ครั้งที่ 3 พิมพ์ที่: โรงพิมพ์พิษณุโลกเปเปอร์แอนด์ซัพพลาย จังหวัดพิษณุโลก.

พัชรินทร์ สิริสุนทร. (2556). **แนวคิด ทฤษฎี เทคนิคและการประยุกต์เพื่อการพัฒนาสังคม**. สำนักพิมพ์แห่ง จุฬาลงกรณ์มหาวิทยาลัย. กรุงเทพมหานคร.